

MUSEUM SYDØSTDANMARK

ÅRSRAPPORT
2020

INDHOLD

FORORD	4
FAKTA OM MUSEUM SYDØSTDANMARK	6
FORMIDLING & KOMMUNIKATION	6
ATTRAKTIONER, VORES MUSEER & SPECIALMUSEER	9
DANMARKS BORGCENTER	9
HOLMEGAARD VÆRK	13
VIKINGEBORGEN BORGRING	17
MØNS MUSEUM	21
KØGE MUSEUM	25
NÆSTVED MUSEUM	29
MUSEUMSGÅRDEN	33
KØNG MUSEUM	34
EVENTS & OMVISNINGER	37
BESØGSTAL	39
KOMMUNIKATION & MARKETING	41
ATTRAKTIV LÆRING	44
FORSKNING	48
INDSAMLING	55
BEVARING	56
REGISTRERING	59
MUSEUMSLOVEN KAP. 8	60



*Holmegaard Værk 30. maj 2020
Foto: Per Rasmussen*

MUSEUM SYDØSTDANMARK ÅRSRAPPORT 2020

Museum Sydøstdanmarks årsrapport 2020 er beskrevet på overordnet niveau. I den digitale udgave findes der link, der uddyber organisation, strategier, projekter, arbejdsopgaver og aktiviteter.

FORORD

2020 blev for Museum Sydøstdanmark præget af to store begivenheder, Holmegaard Værk åbnede og hele verden blev ramt af Covid-19. Sidstnævnte fik lige så stor betydning for os som for resten af museumssektoren med nedlukninger og restriktioner og økonomiske udfordringer. Det hele så rigtigt slemt ud da vi endelig åbnede alle museerne den 31. maj, et nyt budget lagt på baggrund af den forsinkede åbning og at vi nu så ind i et år med Covid-19 viste et underskud på 3 mio. kr. Så galt gik det ikke, trods at museerne endnu en gang måtte lukke da julen stod for døren, endte vi kun med et lille underskud på ca. 100.000 kr. Det er der flere årsager til: museet sparet hvor det var muligt og gjort brug af de støtteordninger som staten, kommuner og fonde har stillet til rådighed, såsom lønkomensation for hjemsendte medarbejdere, halvpris på entrébilletter-ordningen i højsæsonen og delvis komensation for tabt indtjening.

Holmegaard Værk åbnede lettere forsinket den 31. maj og med en officiel indvielse foretaget af Kronprinsesse Mary den 8. juni. Det har været en kraftpræstation for museets medarbejdere at skabe det nye museum. Holmegaard Værk adskiller sig fra alle andre museumsprojekter ved at producere ikke bare én udstilling, men seks udstillinger og dertil otte særudstillinger, fem arbejdende værksteder, café, restaurant og butikker. Præstationen blev belønnet med både flotte anmeldelser og besøgstal.

Danmarks Borgcenter hvilede på laurbærbladene i 2020. Året før havde vi skabt en ny udstilling og diverse nye udendørsaktiviteter i forbindelse med fejringen af 800-året for Dannebrog, der faldt ned fra himlen. Borgcenteret blev ramt kraftigt af Covid-19, men fik alligevel en forrygende højsæson. Det var der to årsager til, dels en ny flot anmeldelse i Berlingske Tidende og dels halvprisbilletterordningen.

Vikingeborgen Borgring havde for andet år i træk ikke arkæologiske udgravninger som en del af oplevelsen, dette betød nedgang i besøgstallet. Her spillede halvprisordningen ingen rolle, da billetpriserne på borgen allerede var billige. Der kommer først mange besøgende igen når Borgring er blevet en attraktion. Det har vi alle muligheder for at blive, borgen er indstillet som UNESCO-verdenskulturarv i 2022 og AP Møller fonden og Køge Kommune gav hver 15 mio. kr. til attraktionen i 2020.

Covid-19 prægede i den grad museets øvrige museer: Køge Museum, Næstved Museum, Møns Museum, Køng Museum og Museumsgården. Museerne blev fravalgt, danskerne søgte i stedet mod de større, kendte museer i højsæsonen, mens de blev væk i den skuldæson hvor museerne måtte holde åbent.

Vi gjorde alt hvad vi kunne for at tiltrække besøgende til museerne gennem aktiviteter og arrangementer, men var især her udfordret af Covid-19, der umiddelbart medførte 70 aflyste planlagte events. Ikke mindre end 95 events blev dog gennemført, de fleste med nye spændende koncepter. På Holmegaard Værk gennemførte vi derudover 159 bestilte omvisninger til især turoperatører. Her findes et kæmpepotentiale for resten af museerne og det vil vi udfordre i de kommende år.

Et museum er dets samlinger. Vi har nu i tre år været i gang med at sikre ordnede opbevaringsforhold for vores genstande og i 2020 fortsatte vi flytteprocessen fra vores gamle utidssvarende magasiner til vores nye magasin på Holmegaard Værk. Det er en kæmpe flytteopgave som forhåbentlig kan afsluttes inden for de næste to år. Men en ting er at sørge for opbevaring, en anden at skaffe indblik og overblik. Museet har over 222.000 genstande, de fleste har

en detaljeret beskrivelse og dokumentation, men der er stadigvæk et stort uafsluttet registreringsarbejde, dels med nytillkommende genstande og dels med mangelfulde beskrivelser af ældre genstande. Dette arbejde varetages af vores arkæologer og historikere og ikke mindst frivillige. Vores mere end 42.000 Holmegaard det glas er således registret ved hjælp af frivillige, det arbejde var på pause i 2020, i stedet brugte de frivillige deres kræfter på at opstille glas i den dobbelte glasreol på Holmegaard Værk.

Samlingerne er udgangspunkt for vores forskning. Museum Sydøstdanmarks forskere præsterede otte forskningspublikationer, deltog med indlæg ved konferencer og seminarer og markerede sig igen som et af de mest forskningstunge museer i Danmark. Det er vi stolte af og baggrunden er, at museet prioriterer og udøver dedikeret forskning inden for ældre stenalder, vikingetid og kunsthåndværk samtidig med, at vi selvfølgelig forsker i de mange nye og spændende fund der dukker op ved arkæologiske undersøgelser.

Arkæologi er en stor ting på Museum Sydøstdanmark. Langt de fleste af vores ansatte var arkæologer der arbejdede på en eller flere af de 83 udgravninger vi gennemførte i 2020. Her kunne vi absolut ikke mærke Covid-19, aktivitetsniveauet steg med 36% i forhold til året før og blev det travleste år nogen sinde. Travlheden skal ses i forlængelse af de mange store anlægsarbejder der i øjeblikket foregår i de tre kommuner. Det drejer sig især om infrastrukturarbejder, energiledninger og byudviklinger.

Droner til opmåling og metaldetektorer er blevet en vigtig del af den arkæologiske hverdag. Dronerne styrer vi selv, mens metaldetektorerne oftest håndteres af dygtige amatørarkæologer. Detektorerne finder mange gange danefæ, i 2020 blev indleveret

1344 genstande, nogle i forbindelse med de arkæologiske udgravninger, men langt de fleste fra nye spændende lokaliteter.

2020 glemmer vi aldrig. I årsrapporten kan man få et overblik og ønsker man at fordybe sig kan man dykke ned i et af de mange link. Det kan dertil anbefales at besøge museets mange facebooker der på glimrende vis fortæller om et meget aktivt museum med nogle meget engagerede medarbejdere.

Keld Møller Hansen
Museumsdirektør

FAKTA OM MUSEUM SYDØSTDANMARK

Museum Sydøstdanmark er et statsanerkendt kulturhistorisk museum med ansvar for kulturhistorien fra ældste til nyere tid i Næstved, Køge, Solrød og Vordingborg kommuner. Museet har tillige arkæologisk ansvar i Faxe, Stevns og Greve kommuner. Inden for sit ansvarsområde har museet et særligt fokus på kunsthåndværk og industrihistorie med udgangspunkt i Næstved, Vikinger med udgangspunkt i Køge samt middelalderborge med udgangspunkt i Vordingborg.

Museum Sydøstdanmark er en selvejende institution.

Kulturministeriet er museets offentlige hovedtilskudsyder.

Museet omfattede i 2020 otte besøgssteder:

- Holmegaard Værk, Fensmark
- Danmarks Borgcenter, Vordingborg
- Vikingeborgen Borgring, Lellinge
- Køge Museum, Køge
- Helligåndshuset, Næstved
- Møns Museum, Stege
- Kong Museum, Kong
- Museumsgården, Keldbylille

Museet driver desuden Møn lokalarkiv og Vordingborg lokalarkiv og har en samarbejdsaftale med Køge arkiv. Arkiverne understøtter museets faglige arbejde, men arkivalierne er ikke en del af museets samling, og er derfor ikke omfattet af museumslovens bestemmelser.

Nøgletal for museet 2020

- Museets samlede omsætning var på 78 mio. kr.
- Museet rådede over i gennemsnit 118 medarbejdere svarende til 83 årsværk, heraf 26 fastansatte videnskabelige årsværk, hvoraf to var på ph.d.-niveau
- Museet havde 219.000 besøgende.

FORMIDLING & KOMMUNIKATION

[Handlingsplan udstillinger 2019-2025](#)

Gennem formidling bringer museet sin forskningsbaserede viden i spil i forhold til borgerne og det omgivende samfund.

Overordnet definerer Museum Sydøstdanmark sin formidlingsstrategi i relation til tre publikums- og brugerrettede hovedområder:

- Attraktioner, Vores museer og specialmuseer
- Kommunikation, marketing og events
- Attraktiv læring

Museum Sydøstdanmark driver tre attraktioner, tre Vores museer og to specialmuseer. Disse udgør museets fysiske møde med gæsterne og er en afgørende faktor i museets formidling samt en vigtig kilde til museets indtjening.

De primære målgrupper er lokale borgere, turister, kulturbrugere og børnefamilier. Museum Sydøstdanmark ønsker at så mange som muligt besøger attraktionerne, Vores museer og specialmuseerne. Dette sikres gennem relevante udstillinger og aktiviteter.

Åbningen af Holmegaard Værk var den helt store opgave og begivenhed i 2020. Med stor respekt for historien er udstillingerne bygget op om kernen i det internationalt anerkendte glasværk. Værkstederne og ovnene står, som de blev forladt i 2008. Som hjertet i Holmegaard Værk har de bevaret deres status som glasværkets kerne. Også udenfor, hvor den omkringliggende og helt unikke glasby deler historie og skæbne med glasværket, er der restaureret med respekt og autenticitet.

15.000 kvadratmeter under tag og et 24.000 kvadratmeter stort udendørsareal og mosen danner tilsammen rammerne for det særlige kulturmiljø med oplevelser, uddannelse og erhverv, der er smeltet sammen til Holmegaard Værk. En genopbygning, der forener det oprindelige og autentiske med det moderne og nyskabende.

*Hyttemester Bjørn Friborg demonstrerer glashåndværket for H.K.H. Kronprinsesse Mary
Foto: Per Rasmussen*





ATTRAKTIONER, VORES MUSEER & SPECIAL- MUSEER

DANMARKS BORGCENTER

Danmarks største kongeborg. Vordingborg borg med Gåsetårnet - et nationalt ikon.

Danmarks Borgcenter åbnede i 2014. På borgen og i vores udstilling fortæller vi historien om middelalderens borg, konger og magt.

I middelalderen var borgene nøglen til magten. Konger, stormænd og kirken opførte borge overalt i Europa for at forsvare sig selv og deres interesser. Og for at vise deres magt til omverdenen. Borgene var nemlig ikke kun forsvarsværker; de var også kongens fremskudte poster, der skulle sende et klart signal enhver mulig fjende; Her regerer jeg! Vordingborg var kongens største borg; en hjørnesten i forsvaret af Danmark og af kongens magt. På borgen i Vordingborg har konger som Valdemar den Store, Valdemar Sejr og Valdemar Atterdag regeret.

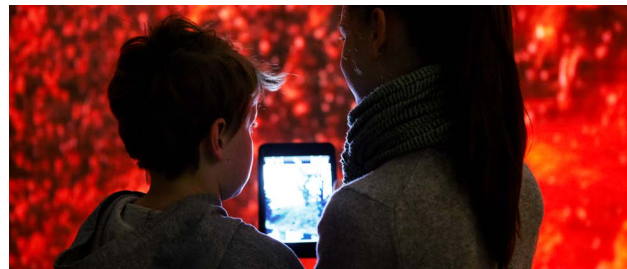
For dem var borgene brikker i et spil om magten. Kongerne var afhængige af stærke alliancer, og de skulle træffe svære beslutninger. Deres kampe, overvejelser og valg har sat varige spor i historien, og har været med til at skabe grundlaget for det moderne Danmark.

Vi giver publikum ny viden og nye erkendelser gennem en unik oplevelse af borgen, ikoniske museumsgenstande og vedkommende fortællinger i international klasse.

www.danmarksborgcenter.dk

UDSTILLING, APP & LIVESHOW

Danmarks Borgcenter slog dørene op for sæsonen 2020 den 23. maj. Grundet Covid-19 var det umuligt at afholde det særlige gåsetårnsløb som var arrangeret den 4. april, hvor vi skulle have løbet museumssæsonen i gang. I stedet afholdte vi et virtuelt gåsetårnsløb fra 23. maj - 23. juni, hvor deltagerne kunne løbe når det passede dem og hente startnummer og efter gennemførelse diplom og medalje i museumsbutikken.



På museet kunne man opleve den ny udstilling som blev opsat i 2019 i forbindelse med 800-året for Dannebrog det ny dannebrogsspil og det nyt live introshow. I stedet for at sætte en video på, blev man mødt af en skuespiller, der giver en levende introduktion til middelalderen, før den besøgende sendes ud på opdagelse i den historiske udstilling og på borgterrænet. Ved hjælp af en trone, et skakbræt og udklædte mannequindukker blev de ofte komplicerede magtforhold mellem konger, gejstligheden og de adelige forklaret på en måde, så både børn og voksne kan være med, og samtidig fik man også på dramatisk vis fortalt historien om Guldåsen samt Dannebrog's fald fra himlen.



Berlingske var på besøg på Danmarks Borgcenter og kvitterede med en særdeles fornem omtale i avisen, de skrev bl.a.:

”

Det er alt sammen fint og venligt formidlet. Man føler sig godt taget imod og kunne egentlig sagtens nøjes med en is og en tur i Gåsetårnet, sådan som det var taksten før i tiden.

Imidlertid er det nybygningen på stedet, det nye formidlingscenter, der for alvor hæver borgcenteret over den tørre muld, og det gør det sjovt nok ved at grave sig ned i den.



ARRANGEMENTER & EVENTS

Danmarks Borgcenter afholdte kun få events i 2020 grundet Covid-19.

[Oversigt over events & arrangementer](#)

Magt på Borgen

Valdemar Sejr, Valdemar Atterdag og Valdemar Den Store. Alle tre har de udgjort magten i Vordingborg og Danmark i forskellige historiske tidsperioder. Men hvem udgør magten i dag? Og hvordan har magteliten forandret sig gennem de sidste år? Dette og meget mere kom under lup, da Danmarks Borgcenter inviterede sociolog og magtforsker, Christoph Houman Ellersgaard, forbi Danmarks forhenværende magtbastion i Vordingborg til en snak om magt, magtstrukturer og magtnetværk.



Til foredraget "Magt på Borgen" undersøgte Christoph Houman Ellersgaard - gennem social netværksanalyse - magteliten i Danmark, og forsøgte at finde kernen i et vidtforgrenet magtværk, hvor topdirektører, embedsmænd, politikere og fagforeningsfolk opbygger en gensidig forståelse for hinanden. En gensidig forståelse, der er med til at sætte kursen for det Danmark vi har- og kender i dag.

På tur til Masnedø Fort

Man kan kun lige ane det, når man kører over Masnedø på vej til Storstrømsbroen. Det kæmpestore Masnedø Fort ligger godt gemt i landskabet med sine kanoner og med en formidabel udsigt over Storstrømmen. Under fortet gemmer sig et net af lange, underjordiske gange, hvor flere hunderede mand har boet, spist og sovet under trange forhold.



I mere end 3 år - fra 1915 til 1918 - sad næsten 300 soldater på Masnedø Fort og ventede på, at krigen skulle komme. Den kom aldrig. Til arrangementet fik de deltagende historien om soldaternes hverdag

i krig og fred gennem mere end 75 år, fortalt af den lokalkendte guide, Michael Wiberg.

Borge, konger & magt

I middelalderen var borgene nøglen til magten. Konger, stormænd og kirken opførte borge overalt i Europa for at forsvare sig selv og deres interesser - og for at vise deres magt til omverdenen. Borgene var nemlig ikke kun forsvarsværker. De var også kongens fremskudte poster, der skulle sende et klart signal til enhver mulig fjende: 'Her regerer jeg!'



Vordingborg var kongens største borg. En hjørnesten i forsvaret af Danmark og af kongens magt. På borgen i Vordingborg har konger som Valdemar den Store, Valdemar Sejr og Valdemar Atterdag regeret. For dem var borgene brikker i et spil om magten. Kongerne var afhængige af stærke alliancer, og de skulle træffe svære beslutninger. Deres kampe, overvejelser og valg har sat varige spor i historien og har været med til at skabe grundlaget for det moderne Danmark.





*H.K.H. Kronprinsesse Mary
indviede Holmegaard Værk
den 8. juni 2020.
Foto: Per Rasmussen*

HOLMEGAARD VÆRK

*Danmarks sidste glasværk og et velbevaret kultur-
miljø med betydelige herlighedsværdier.*

Holmegaard Værk er Danmarks nye Hot spot for Kunsthåndværk og tradition, hvor vi formidler fortiden som inspiration til fremtiden. I de smukke sydsjællandske omgivelser ved kanten af Holmegaards Mose slår det gamle glasværk dørene op til en verden af design, håndværk og historie.

I et partnerskab mellem museum, kommune og kulturliv løfter vi den danske designtradition til et niveau, den ikke har været på siden 1950'erne og 1960'erne. Med fokus på det gode håndværk og det innovative design puster vi til en industri, der siden 2008 har været uddød i Danmark.

Alle sanser sættes i spil, når vi udstiller en af nordens største og vigtigste glassamlinger på mere end 42.000 glas, fortæller historierne fra både værksteder og tegnestue og giver hænderne lov til at udforske i vores glas- og keramikværksteder.

Et team af glasmagere sørger for røg i skorstenene fra det nye og ultramoderne glasværksted, hvor de i samarbejde med en række gæstekunstnere og designere blæser ideerne til live.

[Beskrivelse af Holmegaard Værk](#)

ARRANGEMENTER & EVENTS

Holmegaard Værk er som det nyeste museum også museets eksperimentarium, når det angår events.

[Oversigt over events & arrangementer](#)

LiLLuminations

I projektet 'LiLLuminations' arbejdede Ingrid Lill med live sketching. Her portrætterede og projekterede hun den verden, der udspillede sig i nuet op på museets rå vægge og facader.

I en kontinuerlig strøm af kreativitet og vildskab formede, forvandlede og fornyede hun rummets æstetik og rammer - akkurat ligesom museets glaspustere former, forandler og fornyer det brandvarme, flydende materiale til glas og kunst.

Eventen var gratis, når almindelig museumsentré var betalt, og var et særligt tilbud målrettet museets årskortholdere, der samtidig fungerede som en tillægsoplevelse til museets øvrige besøgende den pågældende dag.



[Se video fra dagen](#)

Glassiske koncerter

Ligesom glas forvandles fra flydende masse til formbart materiale, forvandles musik også fra toner til lyd. Netop denne forvandlingsproces var i fokus, da Holmegaard Værk inviterede indenfor i museets fantastiske rammer til en række 'Glassiske koncerter'.

Her - omringet af imponerende glasværker fra top til tå - kunne museets besøgende nyde en helhedsoplevelse af glaskunst og musik i absolut topklasse sammen med internationalt anerkendte og anmelderoste musikere, heriblandt guitarist Mikkel Ploug, saxofonist Thomas Agergaard, pianist Rikke Sandberg, bassist Joel Illerhag m.fl., som alle spillede til

Per Steen Hebsgaards fantastiske kunstværker. Koncerten var gratis, når almindelig museumsentré var betalt, og var et særligt tilbud målrettet museets årskortholdere, der samtidig fungerede som en tillægsoplevelse til museets øvrige besøgende den pågældende dag.



Historien opm Holmegaard

Til dette kombinerede foredrag og bogsignering kom de deltagende på eneventyrlig rejse tilbage i tiden og fik hele historien om det traditionsrige glasværk på kanten af Holmegaard Mose.

Undervejs hørte de om alt fra de første år, hvor man måtte smugle glasmagere ind fra Sydeuropa til dengang kunstglas blev en del af produktionen og meget mere. De hørte ligeledes om en række af de designere, der har præget Holmegaard de sidste 100 år, og om deres samarbejde med de dygtige glasmagere omkring den varme tankovn.



Efter foredraget var det være muligt at købe et signeret eksemplar af bogen 'Historien om Holmegaard' til en fordelagtig pris ligesom, at det også var muligt at få signeret sin allerede købte bog



Holmegaard Værk i den smukke aftenbelysning
Foto: Lightscaapes + Christina Hauschildt



*Vikingeborgen på en sensommeraften
Foto: Bo Nielsen*

VIKINGEBORGEN BORGRING

Danmarks femte vikingeborg og potentiel UNESCO-verdenskulturarv.

Dansk kulturarv blev verdenskendt i 2014, da arkæologer fra Museum Sydøstdanmark og Aarhus Universitet kunne afsløre, at de havde fundet en hidtil ukendt vikingeborg fra slutningen af 900-tallet på Vallø Stifts marker få kilometer fra Køge. Den nye borg har været en stor cirkelrund fæstning med en diameter på 142 meter, og er den femte vikingeborg af "trelleborgtypen".

Tre måneder om året kan alle besøge borgen og opleve den engang enorme fæstning fra toppen af den seks meter høje udsigtsplatform, og få en 360-graders videorundvisning i arkæologiens og vikingetidens verden. Med i billetprisen følger også et par kompakte Virtual Reality-briller til mobiltelefonen. Med dem kommer vikingernes verden lige pludselig meget tæt på. Vi har nemlig genskabt borgen, så du kan rejse tilbage i tid og se dig omkring

En stor del af oplevelsen foregår udendørs, og der er heldigvis masser af plads. I containercentret kan der være max. 10 gæster ad gangen, hvor vi naturligvis fulgte alle myndighedernes krav om plads og afstand, så alle gæster kan have et trygt besøg.

www.vikingeborgen.dk

ARRANGEMENTER & EVENTS

Flere af Vikingeborgen Borgrings events, herunder årets vikingemarked, blev aflyst i 2020 grundet covid-19.

[Oversigt over events & arrangementer](#)

Vikingetiden som fænomen

Hvor end man vender sig hen i dagens Danmark, dukker vikingerne op – på museerne, i turistbrochurer, i bøger, i musikken og ikke mindst på skærmen. Men hvorfor gør de det? Og hvad var vikingetiden egentlig for en størrelse? Hvad ved vi? Hvad ved vi ikke? Og hvorfor der nogle, der siger, at vikingetiden slet ikke findes?



Vikingetiden har altid været en besværlig størrelse for videnskaben, ikke mindst for historie og arkæologi. Så hvorfor hænger vi stadig fast i vikingetiden? Det og meget mere tog museumsinspektør, Anna S. Beck, til diskussion i foredraget "Vikingetiden som fænomen".

Død og begravet i vikingetiden

Vikingetidens gravskikke har vist sig at være mangfoldige. Der er både brandgrave og jordfæstegrave med ubrændte lig, gravhøje, grave under flad mark, stensætninger og skibsgrave.

Men ikke nok med det: studier af vikingetidens begravelse tyder på, at ritualerne omkring en gravlæggelse kunne være langvarige og komplicerede. Der kunne være flere lig i samme grav, og der kunne være dele af lig i én grav. Gravgaverne kunne ligge ved den døde i bunden af graven eller i den jord, der undervejs i ritualerne blev fyldt i graven. Således er der ikke en fast formel på, hvordan man begravede i vikingetiden, men snarere et bredt udvalg af metoder hertil.

Til foredraget "Død og begravet i vikingetiden" præsenterede arkæolog og forskningsleder på Borgring, Jens Ulriksens, et udvalg af grave fra vikingetiden og forsøgte at forklare, hvad der egentlig var foregået.



The Coldest Case Ever

Hvad skete der dengang, Borgring brændte?

Allerede fra de første udgravninger af Borgring i 2013 opdagede arkæologerne, at store dele af borgen var brændt. Spørgsmålet der med det samme trængte sig på, var om branden skyldtes et krigerisk overfald eller om det blot var et uheld. For at løse gåden indgik Museum Sydøstdanmark et samarbejde med Nationalt Kriminalteknisk Center, og sammen gik man til den oldgamle brand, som var det en moderne forbrydelse, der skulle opklares i dag.

Til foredraget "The Coldest Case Ever" fortalte arkæolog og forskningsleder på Borgring, Jens Ulriksen, om både hans arkæologiske beviser, men også om brandspecialisternes løsning på sagen om The Coldest Case Ever



Foto: Bo Nielsen



BORGRINGS OPLEVELSESCENTER

Museum Sydøstdanmark har en strategi der betyder, at hver kommune har en attraktion. Vordingborg har Danmarks Borgcenter, Næstved har lige fået Holmegaard Værk og Køge skal have Vikingeborgen Borgring. I de sidste to år har museet målrettet arbejdet for at dette skulle ske. AP Møller fonden donerede 15 mio. kr. til projektet i 2019 og i 2020 donerede Køge Kommune yderligere 15 mio. kr. Det betyder at vi mere eller mindre er i mål og kan gå i gang med at planlægge og opføre den ny attraktion.

Med Borgring oplevelsescenter vil vi skabe en permanent formidling af den fredede ringborg, der bygger på resultaterne af undersøgelserne og et oplevelsescenter, der perspektiverer borgen og varetager den samlede fortælling om ringborgene.

Ringborgene er symbol på et systemskifte til kristendom og centralmagt. I det ny oplevelsescenter fortæller vi også om tiden før systemskiftet. Vi gør

det med udgangspunkt i den nordiske mytologi, asa-troen og dens guder, der var grundlæggende for vikingerne, et krigersamfund som eksisterede i 500 år. Vi gør det for at forstå og måske undres over årsagen til vikingetidens ophør.

Et sådant museum findes ikke i Danmark i dag!

Oplevelsescentret placeres ved den nuværende parkeringsplads og kommer ud over formidlingen til at rumme Museum Sydøstdanmarks arkæologiske feltstation, der under udgravningen af Borgring har markeret sig som et centrum i den danske forskning i ringborgene. Et eventcenter giver virksomheder, foreninger og enkeltpersoner mulighed for at arrangere aktiviteter, der tematiserer vikingetiden og understøtter den gode oplevelse, mens et servicecenter rummer billetsalg, butik, cafe og toiletter.



*Den ikoniske Mølleport,
der danner indgang til Møns Museum
Foto: Museum Sydøstdanmark*

MØNS MUSEUM

Renæssancebygning ved siden af middelalderport og med potentiale.

Købmandsgård fra 1770 og kulturhistorisk museum for Vordingborg Kommune. Museet har de sidste par år udviklet sig til at blive et moderne kulturhistorisk museum, der bidrager til kommunens kulturelle liv med udstillinger, arrangementer samt by- og ø-udviklingsprojekter. Møns Museum fik nye udstillinger i sommeren 2016. Udstillingerne er tæt forbundne med kulturlandskabet i Vordingborg Kommune og med Camønoen, kongerigets venligste vandrerute.

www.moensmuseum.dk
www.camoenoen.dk

ARRANGEMENTER & EVENTS

Flere af Møns Museums events blev aflyst i 2020 grundet covid-19.

[Oversigt over events & arrangementer](#)

Fem krigeriske fortællinger

Mange vil nok beskrive Møn som en del af Udkantsdanmark, men som man kan opleve her, igennem museets udstilling, har alle de bevægelser, der har været igennem Danmarks historie, gjort sine indtryk her på øen. Fra landbrug, fiskeri og industri til søfart, kunst og turisme har Danmarks forbindelse til omverdenen også foregået via Møn. Det gælder i den grad også landets stridigheder med omverdenen.

OMVISNING PÅ MUSEET

5 KRIGERISKE FORTÆLLINGER

01.07, 08.07, 22.07, 29.07

Pris: 75 kr. (inkl. entré til museum)

Møns Museum

Kernen i denne omvisning var disse stridigheder! Krig, kamp, tapperhed og dristighed var blandt det, der blev talt om igennem fem spændende fortællinger!

Fortællinger fra Stege

På turen gennem Steges gader hørte de deltagende om rige købmænd, håndværkere, onde soldater, fiskere og fattige folk. På godt og ondt har de alle sat spor og bidraget ikke bare til Steges historie, men også til hele danmarkshistorien.



BYVANDRING I STEGE

FORTÆLLINGER FRA STEGE

01.07, 08.07, 22.07, 29.07

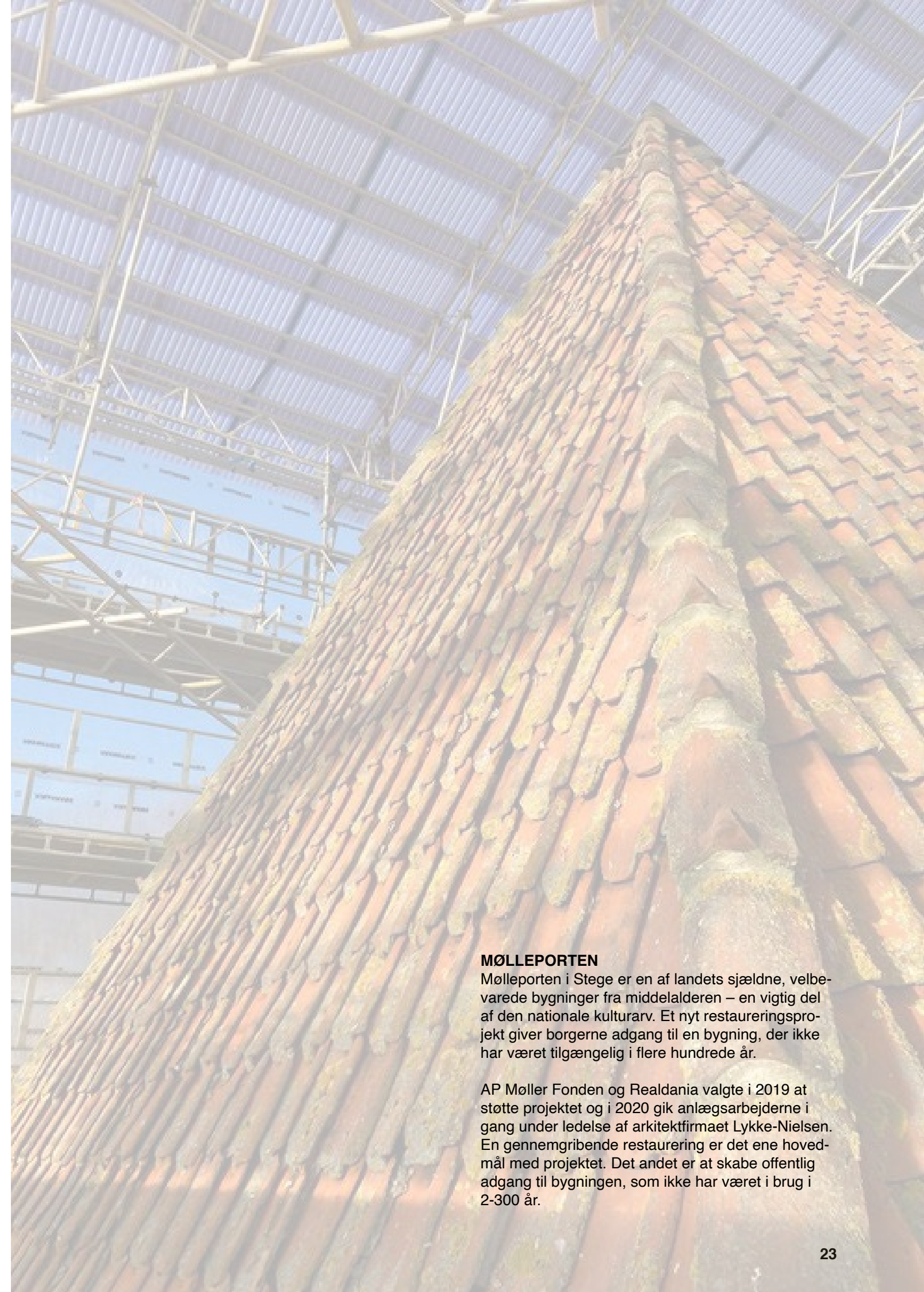
Pris: 75 kr. (inkl. entré til museum)

Møns Museum

CAMØNOEN

Camønoen er en af museets største succeser. Kendt af alle og kopieret af efterhånden rigtig mange. Et forsigtigt estimat for antal vandrere i 2020 bliver ca. 20.000. Covid-19 har helt sikkert medvirket positivt til det flotte resultat. Med så mange vandrere lægges der et ekstra stort pres på både naturen, de infrastrukturelle foranstaltninger og ikke mindst lokalbefolkningen på Møn, Bogø og Nyord. Som ansvarlig for Camønoen er det en vigtig og højt prioriteret opgave for museet at lette presset og afhjælpe de negative følger.

I 2020 blev Camønoen evalueret af konsulentfirmaet Seismonaut og Thing Brandt Landskab med henblik på at gøre Camønoen til en endnu venligere vandreroute, både for vandrere og Mønboer. Resultaterne er sammenfattet i rapporten Camønoen 2.0. I forlængelse af rapporten og museets egne erfaringer iværksættes en række nye tiltag i 2021 og det præciseres hvordan man som nuværende eller kommende partner på Camønoen kan drage nytte af disse. Ligeledes er der udarbejdet en ny partnerskabsaftale der binder Camønoen og alle interessenter sammen og sikrer et gensidigt produktivt samarbejde.



MØLLEPORTEN

Mølleporten i Stege er en af landets sjældne, velbevarede bygninger fra middelalderen – en vigtig del af den nationale kulturarv. Et nyt restaureringsprojekt giver borgerne adgang til en bygning, der ikke har været tilgængelig i flere hundrede år.

AP Møller Fonden og Realdania valgte i 2019 at støtte projektet og i 2020 gik anlægsarbejderne i gang under ledelse af arkitektfirmaet Lykke-Nielsen. En gennemgribende restaurering er det ene hovedmål med projektet. Det andet er at skabe offentlig adgang til bygningen, som ikke har været i brug i 2-300 år.



*Køge Museums atmosfæriske
hængekøjesal
Foto: Nicolai Perjesi*

KØGE MUSEUM

*Renæssancebygning med optimal placering og
potentiale.*

Købmandsgård fra 1619, et monument over Køges storhedstid som handelsby og kulturhistorisk museum for Køge Kommune. Bygningerne blev i 2015 renoveret og fyldt med ny fleksibel formidling og udstillinger, som fortæller Køgeegnens historie i udstillingen: Gaver fra fortiden. Her ser vi på de gaver, som vi har fået skænket af vores forfædre. Om det er vores måde at klæde os på, vores måde at bo på eller den måde vores hjerne tænker på.

I særudstillingen: Krudtbrødre - mod har ingen alder formidles historien om skibet Dannebrog og dets forlis, der fandt sted i 1710. Den handler også om menneskene bag, og hvordan de trods vidt forskellige baggrunde alle var helte på hver deres måde.

www.koegemuseum.dk

ARRANGEMENTER & EVENTS

Flere af Køge Museums events blev aflyst i 2020 grundet covid-19.

[Oversigt over events & arrangementer](#)

Hængekøjekoncert: Marc Facchini

Lørdag d. 1. februar gæstede den moderne spillemænd, Marc Facchini, Køge Museums idylliske og atmosfæriske hængekøjesal til en fuldakustisk intimkoncert i museet historiske rammer.



Til koncerten kunne man drømme dig væk til fjerne sandstrande, dyblå oceaner og mørkegrønne skovbunde, mens man til lyden af underfundig, smuk og poetisk musik, slængte sig i en hængekøje og glemte tid, rum og sted.

Kyndelmisse

Kyndelmisse blev som et af de få planlagte store arrangementer gennemført i 2020. Simpelthen fordi det var den 7. februar, dvs før Covid-19 lukkede landet.

Med afsæt i Køge bys årlige kulturnat satte museet i anledning af 75-året for besættelsen og 80-året for befrielsen fokus på 2. verdenskrig og den knaphed, der var forbundet hermed. Således kunne de besøgende her smage på erstatningskaffe og marize-

na-grød, gå på dilemma-jagt i museets udstilling, prøve datidens gamle lege og se historiske billeder fra Køge under krige – og meget mere.



Køges fantastiske fortællinger

At Køge faktisk gemmer på en masse historie kommer måske bag på mange. Men når først posen med historier, anekdoter og fakta lukkes op, tegner der sig et helt andet billede.

Sammen med historiker, Christian Nissen, blev Køge bys gader og stræder trådt tynde og fyldt med fantastiske fortællinger om alt fra byens storhedstid i 1600-tallet, der bl.a. kan "prale" med danmarkshistoriens største hekseforfølgelse, til meget mere.

BYVANDRING I KØGE

KØGES FANTASTISKE FORTÆLLINGER

30.06, 07.07, 21.07, 28.07

Pris: 90 kr. (inkl. entré til museum)



Escape Room: Mysteriet om Dannebrog

I samarbejde med Riddlehouse Escape Room åbnede Køge Museum i sommeren 2020 et lokalhistorisk Escape Room i det gamle Daldroffs Hus (beliggende i museumshaven), der tog sit afsæt i fortællingen om slaget ved Køge Bugt, som kan opleves i museumsudstillingen.

Escape Room'et var særligt målrettet børnefamilier med børn i alderen 7-14 år, og havde til formål at skabe historisk nysgerrighed mod en målgruppe, der notorisk set har været svær at henvende sig til i museale sammenhænge.

Rummet blev af TV2 Lorry kåret til en af de 10 bedste oplevelser i 2020.

[Se indslag fra TV2 Lorry](#)



NÆSTVED MUSEUM (HELLIGÅNDSHUSET)

Helligåndshuset - middelalderbygning med optimal placering og potentiale.

Helligåndshuset er en fredet, middelalderlig forsorgsinstitution fra 1400-årene og kulturhistorisk museum for Næstved Kommune. Her fortæller vi historien om hvordan folk har levet fra istid til nutid i Næstved. Blandt andet huenakker, som kvinderne gik med for 100 år siden, en massegrav, skattefund og keramik og fund fra vikingerne ved Vester Egesborg og fra middelalderens Næstved.

Helligåndshuset vil i løbet af de kommende år blive revitaliseret.

www.naestvedmuseum.dk

*I hjertet af Næstved ligger
Helligåndshuset som en kulturoase
midt i det travle bybillede
Foto: Museum Sydøstdanmark*

ARRANGEMENTER & EVENTS

Flere af Næstved Museums events blev aflyst i 2020 grundet covid-19.

[Oversigt over events & arrangementer](#)

Herluf Trolle & Birgitte Gøye

Skulle man nævne ét celebrity-par i 1500-tallet, kunne valget sagtens være faldet på Birgitte Gøye og Herluf Trolle; grundlæggerne af den traditionsrige Herlufsholm Skole, der idag står synligt og stolt til skue i Næstved.

Begge havde de tæt tilknytning til kongehuset og den øvrige adel, og begik sig derfor i den grad på datidens bonede gulve. Måske netop derfor står Herluf Trolle som idealet af en renæssancens adelsmand: standsbevidst, retsindig, kongetro, modig og from; idealer som Herlufsholm Skole i høj grad bygger på.

Men hvad med Birgitte Gøye? Og hvorfor er det lige, at vi stadig husker lige netop disse to og ikke andre af de den tids betydningsfulde adelsfolk?

Til foredraget "Historien om Birgitte Gøye og Herluf Trolle" fik de deltagende hele historien om de to 1500-tals celebrities, deres tid, deres betydning og deres eftermæle



Høstmarked

Som traditionen foreskriver afholdte Næstved Museum i samarbejde med Næstved Museumsforening endnu en gang Høstmarked i den hyggelige museumshave.



Her -omringet af idyl og hygge -kunne besøgende gå på opdagelse i små charmerende markedsboder, der sælger alt fra honning til uld og økologiske æbler eller deltage i en af de mange spændende aktiviteter.

I Kählers fodspor

For mere end 175 år siden blev den første Kähler-vase drejet på et lille pottemagerværksted i Næstved. Det blev starten på et unikt designeventyr, der i dag giver genlyd verden over.

Til byvandringen "I Kählers fodspor" kom de deltagende på en Kähler-vandring rundt i Næstved by. Her hørte de blandt andet om Kähler-familiens aftryk på byen, da vi gik i keramikdynastiets fodspor, og fulgte fire generationers liv og virke i skabelsen af den keramik, der har haft så stor betydning for den danske keramikultur.

Undervejs på vandringen blev de deltande forkåhlet med alskens historier om de mange kunstnere, der arbejdede for Kähler, og som har sat deres præg på byen.



*Idyllisk landstemning på
Museumsgården
Foto: Museum Sydøstdanmark*



MUSEUMSGÅRDEN

Hans Hansens gård. Et fredet og bevaringsværdigt intakt kulturmiljø med landbrugshistorie.

Museumsgården i Keldbylille på Møn fungerer ved hjælp af frivillig arbejdskraft som en levende museumsgård fra 1. maj til 30. august. På stedet formidles gårdens historie og landbrugsliv gennem udstillinger og omvisninger i samarbejde med Museumsgårdens venner. Derudover formidles gamle håndværkstraditioner på aktivitetsdage om sommeren og omkring højtiderne.

Museumsgårdens liv og aktiviteter er lig med de frivillige, dvs Museumsgårdens venner. Covid-19 ramte gården hårdt da mange af de frivillige er ældre medborgere og dermed i en risikogruppe. Traditionelle aktiviteter som håndværkerdage, høstmarked, 4 H dyrskue og rundvisninger blev derfor aflyst. Året blev samtidig præget af om Museumsgården skulle udtræde af Museum Sydøstdanmark og i stedet blive et associeret museum. Dette er ikke afgjort endnu. Medlemmerne i bestyrelsen for Museumsgårdens venner valgte på den baggrund at udtræde og blev mod årets udgang erstattet af en ny.

www.museumsgaarden.dk

KØNG MUSEUM

Ryberg/Køng Fabrik. Et fredet og bevaringsværdigt kulturmiljø med tidlig hørindustri.

På Køng Museum formidles Rybergs hørfabrik. Kulturhistorien, der knytter sig til bygningen og byen, er omdrejningspunkt for aktiviteter og udstillinger, som gennemføres af Køng Museums Støtteforening. Støtteforeningen gennemfører diverse aktiviteter samt producerer og opstiller tre særudstillinger i løbet af hvert år.

Køng Museums liv, udstillinger og aktiviteter er lig med Køng Museums støtteforening. Som på Museumsgården valgte støtteforeningen pga Covid-19 at aflyse en række arrangementer, men gennemførte på trods to udstillinger: [Natur – indtryk og udtryk](#) og [Eksperimenterende væve- og tekstilkunst](#). Køng Museums Støtteforening drøftede i løbet af året, som Museumsgårdens venner, om man ønskede at blive et associeret museum til Museum Sydøstdanmark. Der forventes en beslutning i løbet af 2021.

Køng Fabrik 1774-1924, ny bog af Per Ole Schovsbo. Bogen er en lettere forsinket udgivelse i anledning af Køng Museums 20-års jubilæum i 2019. Bogen fortæller hele historien om fabrikkens etablering, historik, personhistorie, bygningshistorie og historien bag fabrikkens tekniske indretninger. Omdrejningspunktet for Schovsboes fortælling er i høj grad fæstesønnen Niels Bertelsen – senere kendt som Niels Ryberg (1725 – 1804). Som storkøbmand bliver Ryberg til en af Danmarks rigeste mænd. I 1774 erhverver Ryberg hovedgården Øbjerggaard i Vordingborg Rytterdistrikt ved offentlig auktion, som bliver grundlaget for Køng Fabrik.

www.koengmuseum.dk



Foto: Museum Sydøstdanmark

*Middag i glasværkstedet - midt i
Holmegaard Værks brændende hjerte
Foto: Per Rasmussen*



EVENTS & OMVISNINGER

[Handlingsplan events 2020-2025](#)

På Museum Sydøstdanmark har events to formål, at aktualisere viden på en relevant og vedkommende måde på tværs af museer og udstillinger og at forøge besøgstallene.

Events er f.eks. foredrag, koncerter, børneaktiviteter og artist talks.

Covid-19 har specielt vanskeliggjort afholdelse af events, hvor nedlukning eller skrappe restriktioner omkring forsamlings og antal har stor effekt. En stor del af de planer og forberedelser, der var gjort på eventfronten i blev derfor skudt til jorden. Konsekvensen var at ikke mindre end 70 planlagte events blev aflyst og udskudt på ubestemt tid. Ikke mindre end 95 events blev dog gennemført, de fleste med helt nye spændende koncepter. Trods at de helt store arrangementer ikke kunne gennemføres blev det samlede deltagerantal på næsten 7.000.

Museet gennemførte over 1000 omvisninger i 2020. Topscorer var Danmarks Borgcenter og Vikingeborgen Borgring. På borgcenteret blev der 5-6 gange hver dag i juli-august måned og i weekender tilbudt gratis omvisninger af professionelle skuespillere, der gav en levende introduktion til middelalderen, før den besøgende sendes ud på opdagelse i den historiske udstilling og på borgterrænet. Det lokale egnsteater Cantabile 2 leverede skuespillere til dette introshow. På vikingeborgen var det ikke skuespillere, men museets dygtige værter, der hver dag kl. 11 i perioden juni til august, gav en gratis omvisning og introduktion til vikingeborgen. På Holmegaard Værk blev der ikke tilbudt faste daglige omvisninger, i stedet kunne man her bestille omvisninger. Det benyttede 159 turoperatører o. lign. sig af. Ca. 100 af omvisningerne foregik uden for museets egne matrikler på f.eks. arkæologiske udgravninger eller historiske mindesmærker.

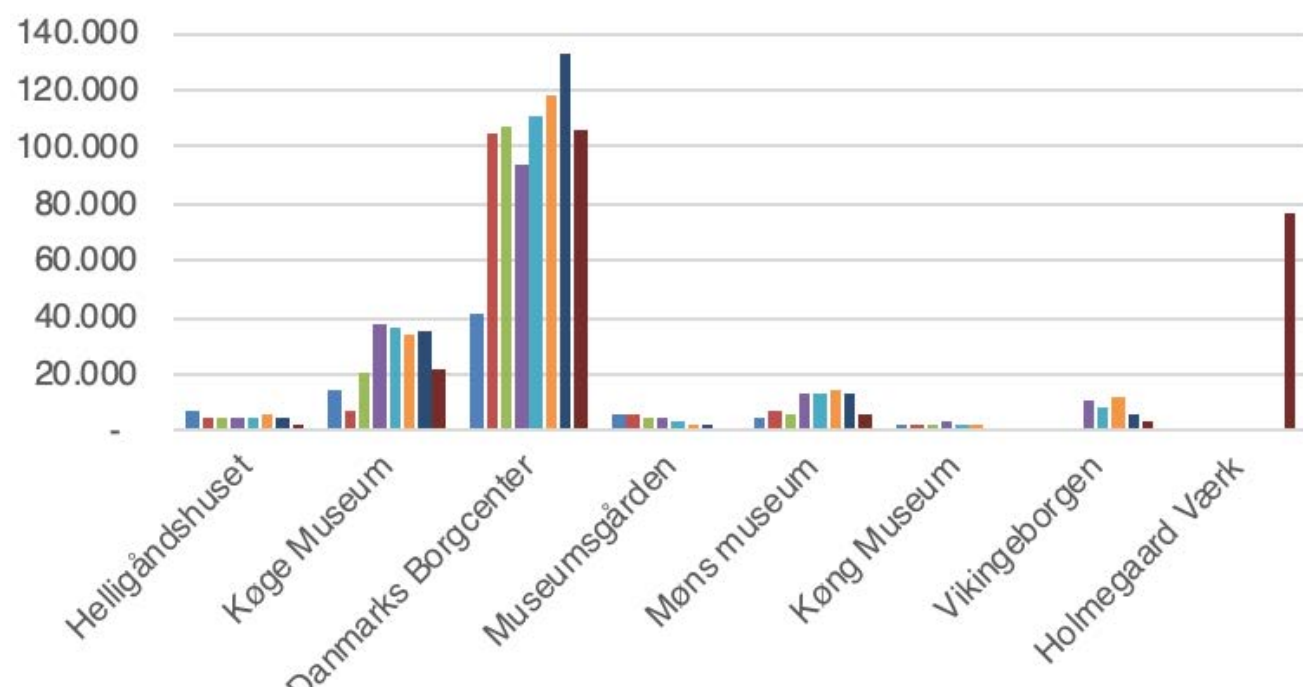
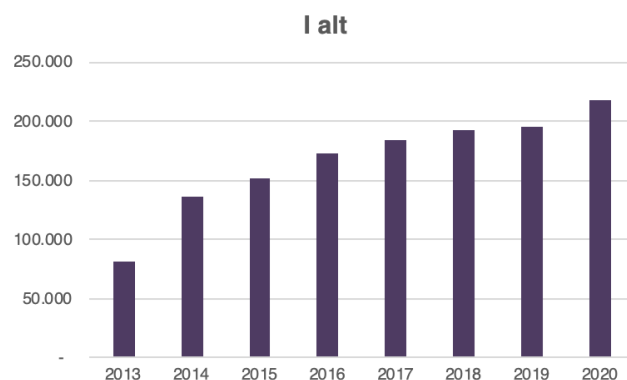
BESØGSTAL

Museum Sydøstdanmark havde 218.685 besøgende i 2020, mod 195.949 besøgende i 2019.

Besøgsfremgangen var forventet noget større ud fra en forventning om, at åbningen af Holmegaard Værk ville bidrage med ca. 70.000 besøgende og status quo på de øvrige museer. Covid-19 med nedlukninger og restriktioner spiller her en afgørende rolle, trods hjælpepakker i form af halv entré. Holmegaard Værk præsterede over forventning med ikke mindre end 76.000 besøgende, mens alle andre museer underpræsterede.

Danmarks Borgcenter havde et stort fald i antal besøgende i forhold til 2019, men et noget mindre i forhold til årene før. Forklaringen skal ses i dels fejringen af Dannebrogss 800-års jubilæum i 2019 og havde museet afholdt de traditionelle større arrangementer såsom Skt. Hans og Valdemarsdag ville besøgstallet formodentlig være endt mindst som i 2018.

Covid-19 hjælpepakken i form af halv entré i højsæsonen har formodentlig haft en gavnlig effekt for Danmarks Borgcenter og Holmegaard Værk, hvor stor er vanskelig at afgøre, men den har måske også haft en utilsigtet dårlig effekt for de almindelige mindre museer, da de tilsyneladende er blevet fra-valgt. Det er et generelt træk, at danskerne har søgt mod de store attraktioner i Covid-19-året 2020.



Holmegaard Værk blev en stor publikums-succes med køer langt ud på gaden
Foto: Per Rasmussen



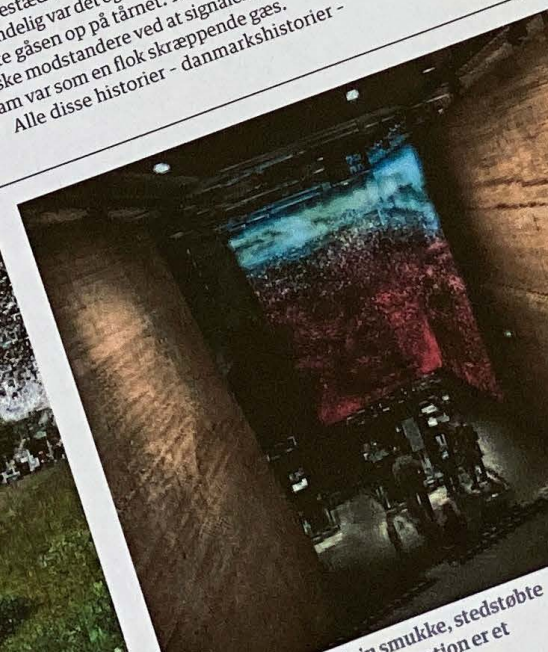
En anmeldelse af Danmarks Borgcenter
i Berlingske satte for alvor gang i museumssæsonen

Foto: Museum Sydøstdanmark

Store oplevelser under jorden

Vordingborgs største attraktion
byder på meget mere end
Gåsetårnet. I det nye Borgcenter
er der både økser, rustninger,
armbrøstpile og danmarkshistorie.
Berlingskes Holger Dahl tager hen
over sommeren læserne med til
nogle af Danmarks oplevelsescentre.

AF HOLGER DAHL



Berlingske
2. SEKTION SØNDAG 5. JULI 2020

G

som knytter sig til Vordingborg, var i lang tid lidt abstrakte i forhold til selve stedet, som kun havde Gåsetårnet at gøre godt med. Hverken slottet eller dets beliggenhed og klare sammenhæng med middelalderkongernes togter ud i verden blev forklaret på nogen interessant måde.

For ti år siden besluttede Vordingborg sig så for at gøre noget ved det hele og opgradere byens vigtigste turistattraktion, så den kan præsentere sig som den A-liste fornøjelse, der hedder Danmarks Borgcenter, og som huser her i den lille by, der engang var centrum for et Danmark, hvis magt og indflydelse langt ud over Østersøen.

Tidligere brugte vordingborgense gamle borgterræn som både park og cykelpads, og den uformelle kontakt til stedet heldigvis fået lov til at bevare inkarnation som turistmagnet. D meget behageligt ved at parkere i nye administrationsbygning (og ind i selve borgområdet og gamle ringmur, hvor man strække sin fantasi kan fore den Store stå og kigge ud over hvor der er lande at erobre.

De historiske borgcenter

KOMMUNIKATION & MARKETING

[Handlingsplan kommunikation & marketing 2019-2025](#)

På Museum Sydøstdanmark har kommunikationen to formål, at øge kendskabet til museet og interessen for museets aktiviteter samt at sikre positivt/meningsdannende omtale og omdømme.

Interessen skal udmøntes i flere besøgende på museerne, både på stedet og virtuelt.

2020 var på mange måder et udfordrende år for museernes PR, kommunikation og markedsføring pga. Covid-19, der i længere perioder lukkede udstillingsstederne og besværliggjorde det at tiltrække det forventede antal gæster. På trods af det åbenlyst vanskelige ved situationen lykkedes det Museum Sydøstdanmark at indfri ambitionen om at få brandet og positioneret det nyåbnede Holmegaard Værk som Nordens nye museum for glas, keramik og design i offentligheden.

En massiv PR-indsats resulterede i tre 5-stjernede anmeldelser af museet i de store landsdækkende dagblade Politiken, Berlingske og Kristelig Dagblad, og gav endvidere adskillige positive omtaler i forbindelse med åbningen i både Weekendavisen, Kultur på P1, Jyllands-Posten, BT, Billed-Bladet og Se & Hør. DR1 TV-Avisen og TV2 Nyhederne bragte begge længere indslag fra hhv. åbningsdagen og den officielle indvielse, hvor H.K.H. Kronprinsesse Mary var inviteret.

Også livsstilmedier som Eurowoman, RUM og Bo Bedre havde flere omtaler af Holmegaard Værk med særligt fokus på udstillingerne af Holmegaard og Kähler samt de tilknyttede designere, og en presse-

event med 30 særligt inviterede influencere, journalister og redaktører i juni skabte stor opmærksomhed om det nyåbnede museum på de sociale medier. I Danmark fik Holmegaard Værk i 2020 hele 920 omtaler i de danske medier, et reach på mere end 68 mio. og estimerede annonceomkostninger for i alt 19.3 mio. kr. ifølge Infomedias medianalyse. På den internationale arena gik et TV-indslag fra museet (produceret i samarbejde med Kongshaug Productions) viralt, og mere end 200 millioner mennesker fra hele verden så med.

NY HJEMMESIDE OG ONLINE BILLETSALG
Ud over lanceringen af Holmegaard Værk var en af de helt store øvelser for kommunikationsafdelingen i 2020 etableringen af et helt nye fællessite for alle museernes afdelinger med tilhørende online billet salg under navnet Museerne.dk.

Sammenlægningen blev dels iværksat pga. en række stordriftsfordele i forhold til både økonomi og logistik ved at have alle museumssiderne samlet under én paraply. Og dels pga. ambitionen om at etablere et eget billetsalgssystem, der taler sammen med Museernes økonomistyringssystem og derved skal lette en række administrative opgaver.

Status ved udgangen af 2020 er, at alle Museernes hjemmesider på nær Camønoen.dk er flyttet over på det nye website, og både Holmegaard Værk og Danmarks Borgcenter har sat det nye billetsalg i drift. I skolernes sommerferie kunne vi iagttage, at hele 53% af de besøgende på Holmegaard Værk bookede billetter online, heraf 64 % kvinder.

RESULTATER FRA MEDIEOVERVÅGNINGEN

Museum Sydøstdanmark bruger Infomedia til sin daglige medieovervågning. De nedenstående tal dækker over medieomtaler af alle vores afdelinger. Tallet i parentes er udviklingen fra 2019, men det skal bemærkes, at dette tal ikke dækker over et fuldt kalenderår, da Museum Sydøstdanmark først pr. 1/5-2019 indgik en aftale med Infomedia om daglig overvågning og analyse af vores tilstedeværelse i medierne.

- Omtale i danske medier målt i annoncekroner: 47,21 mio. kr. (2019: 27,59 mio. kr.)
- Antal omtaler: 2.215 (2019: 1.299)
- Reach (summen af potentielle læsere, lyttere og seere): 177 mio. (2019: 109 mio.)
- Dertil kommer bl.a. udsendelsesrækken om Holmegaard Værk på TV Øst og radioindslag i Kulturen på P1 og diverse på P4 Sjælland, som ikke tæller med i Infomedias overvågningsresultater.

RESULTATER FRA SOCIALE / DIGITALE KANALER

- Samlet antal besøg på Museum Sydøstdanmarks hjemmesider var 252.635 i 2020 – en stigning på 35 % i forhold til 2019. De to tal i skemaet skyldes, at hjemmesiderne i løbet af 2020 er blevet flyttet og dermed er blevet sat op til en ny Google Analytics-profil.
- Museets Facebookprofiler havde sammenlagt 35.186 følgere ved udgangen af 2020. En stigning på 14 % i forhold til 2019.
- Museum Sydøstdanmarks nyhedsbreve blev i 2020 sendt ud til flere end 3.000 modtagere. Det er 50 % flere end året før.

Sociale medier kommunikation 2019						
	Møns Museum			Museum Sydøstdanmark		
	2018	2019	2020	2018	2019	2020
Brugere	7.508	8.602	5.287/3.904	–	–	–
Nye brugere	7.517	8.486	5.225/3.466	15.647	17.773	–
Afvisningsprocent	57,71%	61,86%	62,56/30,86%	32,46%	26,88%	–
Gennemsnitlig tid	01:51	01:31	01:41/03:59	01:54	02:04	–
Facebook:						
Likes	884	1.068	1.147	1.814	1.926	2.117
Køn i %	F64/M35	F68/M31	F68/M31	F55/M44	F56/M43	F55/M43
Instagram:						
Følgere	–	–	–	–	–	2.041
Google:						
Anmeldelse 1-5	4,3	4,2	4,3 (103)			
Presse:						
Antal online artikler	28	–	–	28	–	–
Omtaler (Infomedia)	–	106	75	–	287	609
Læsertal	1.909.592	–	–	1.909.592	–	–
Reach (Infomedia)	–	7.645.137	5.095.592	–	21.589.837	52.529.391
AVE	17.664	–	–	17.664	–	–
EAC (Infomedia)	–	1.658.201	1.568.939	–	9.704.622	12.968.145

Sociale medier kommunikation 2020									
	Holmegaard Værk			Danmarks Borgcenter			Camønoen		
	2018	2019	2020	2018	2019	2020	2018	2019	2020
Brugere	–	–	84.838	37.798	41.774	14.066/16.808	42.739	55.738	90.114
Nye brugere	–	–	81.632	37.253	41.735	13.882/15.479	42.171	55.772	89.244
Afvisningsprocent	–	–	35,41%	35,83%	1,35%	0,74%/42,97%	37,22%	40,47%	40,21%
Gennemsnitlig tid	–	–	02:47	01:42	01:29	01:14/02:55	04:16	03:41	03:41
Facebook:									
Likes	2.356	2.581	4.913	6.931	7.253	7.402	10.904	11.813	13.111
Køn i %	F70/M29	F70/M29	F76/M23	F54/M46	F55/M44	F55/M44	F77/M22	F78/M21	F78/M21
Instagram:									
Følgere	–	–	3.173	–	–	680	–	–	–
Google:									
Anmeldelse (1-5)			3,8 (335)	4,4	4,4	4,3 (393)	4	4	4
Presse:									
Antal online artikler	70	–	–	153	–	–	61	–	–
Omtaler (Infomedia)	–	231	920	–	270	188	–	255	527
Læsertal	7.893.316	–	–	21.610.964	–	–	7.704.306	–	–
Reach (Infomedia)	–	14.981.083	68.373.437	–	27.214.102	15.003.458	–	27.058.095	45.499.265
AVE	73.013	–	–	199.898	–	–	71.541	–	–
EAC (Infomedia)	–	4.182.492	19.317.455	–	6.600.630	3.243.491	–	7.402.845	12.950.148

Sociale medier kommunikation 2020									
	Næstved Museum			Køge Museum			Vikingeborgen		
	2018	2019	2020	2018	2019	2020	2018	2019	2020
Brugere	10.410	10.314	13564/3.729	9.804	11.411	5.408/3.478	13.970	10.775	5.237/6.202
Nye brugere	10.138	10.245	13501/3.008	9.642	11.420	5329/3.042	13.824	10.631	5.212/5.713
Afvisningsprocent	48,84%	50,31%	45,63%/23,64%	48,65%	52,98%	52,08/29,5%	0,18%	0,55%	1,99%/28,12%
Gennemsnitlig tid	01:55	01:25	01:18/04:51	01:36	01:28	01:19/03:54	02:21	2:01	01:47/03:28
Facebook:									
Likes	906	956	989	1.466	1.584	1.661	3.463	3.695	3.846
Køn i %	F67/M33	F67/M32	F68/M31	F67/M32	F68/M31	F68/M31	F56/M43	F56/M42	F55/M44
Instagram:									
Følgere	–	–	–	–	–	269	–	–	98
Google:									
Anmeldelse 1-5	4,1	4,1	4,1 (62)	4,1	4,1	4,1 (135)	4	4,1	4 (146)
Presse:									
Antal online artikler	37	–	–	59	–	–	130	–	–
Omtaler (Infomedia)	–	55	118	–	135	183	–	218	143
Læsertal	1.034.136	–	–	5.870.848	–	–	38.346.301	–	–
Reach (Infomedia)	–	3.553.233	7.839.367	–	8.736.606	12.332.108	–	20.710.612	12.779.360
AVE	9.566	–	–	54.305	–	–	354.703	–	–
EAC (Infomedia)	–	1.176.721	2.004.822	–	2.091.755	2.864.901	–	5.073.199	3.227.200

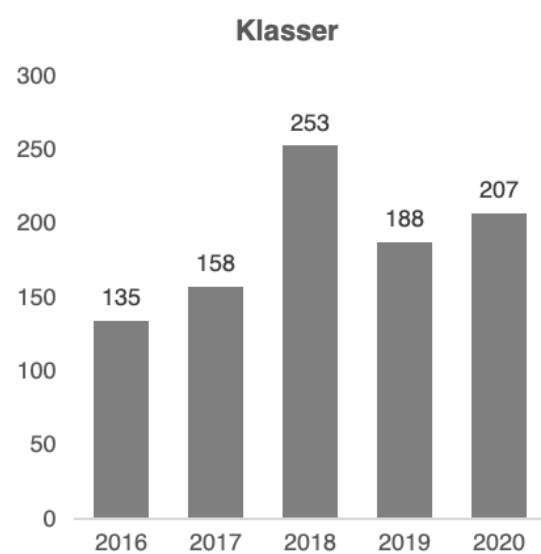
ATTRAKTIV LÆRING

[Handlingsplan attraktiv læring 2019-2025](#)

For Museum Sydøstdanmark er det helt afgørende at fokusere særligt stærkt på museets tilbud til skoler og uddannelsesinstitutioner. Museet har en indlysende pligt til at skabe og fastholde refleksion og historiebevidsthed og til at gøre kulturarven vedkommende netop for denne gruppe.

Skoletjenesten arbejder med et grundprincip om, at alle aktiviteter skal være 'edutainment'. Det betyder, at her får børn, unge og voksne et afbræk fra hverdagen og møder kulturhistorien som en nærværende, relevant, underholdende og tankevækkende oplevelse, der ofte indbefatter at man selv skal gøre noget, tænke efter og tage valg.

207 skoleklasser og ungdomsuddannelser m.fl. brugte museets undervisningstilbud i 2020 mod 188 i 2019. Til gengæld er der sket et fald på ca. 10,5% i antallet af deltagere i samme periode. Det kan umiddelbart forekomme sært, men har sin naturlige forklaring i Covid-19. Samtidigt med, at nogle har fravalgt vores tilbud grundet pandemien, er der dog mange, der har gennemført på trods, blot fordelt på mindre (og dermed flere) hold. Dette gjorde sig gældende på alle vore lokationer, også vores nye undervisningstilbud på Holmegaard Værk.



Læring, formidling og underholdning går hånd i hånd i museets skoletjeneste
Foto: Frame&Work

I løbet af 2020 er vores nyordning af skole- og formidlingstjenesten fortsat. Nye er kommet til og skulle gøre forløbene til "deres egne", helt nye tilbud skulle udvikles og de gamle strammes yderlige op.

En række store samarbejdsprojekter, hvor uddannelsesinstitutioner (især gymnasier) køber mange forløb en bloc og dermed sender mange klasser og elever igennem vores tilbud har heller ikke været gennemført i 2020 grundet pandemien og museernes nedlukning i perioder. Til gengæld har vores samarbejde med Folkekirkens Skoletjeneste fordobledes, da vores forløb denne gang ikke kun blev tilbud Næstveds skoler, men også Vordingborgs (og enkelte fra Falster). 30 klasser lærte her om ridderdyder.

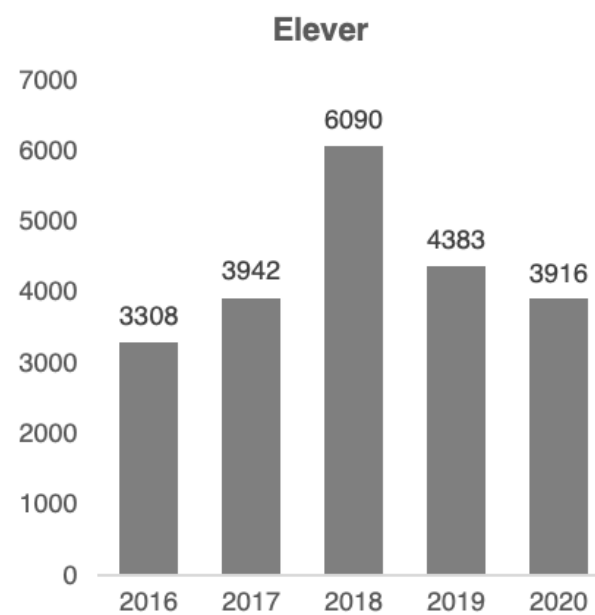
De gode og frugtbare samarbejder med gymnasierne, vi igennem de sidste år har skabt, samt andre samarbejdsrelationer, er dog ikke afskaffede blot udskudt, og vi er allerede i dialog om indhold og placeringen i kalenderen. Den forventede øgning i disse skræddersyede pop up-forløb har altså ikke fundet sted på de klassiske kulturhistoriske forløb. På Holmegaard derimod er der især samarbejdet med talentskolen, der har vist sig frugtbart. Alt sammen traditioner, der gentages hvert år, når vi engang kommer tilbage til et nogenlunde normalfunktionerende samfund.

Covid-19en har medført en pulje fra Socialministeriet, som har gjort det muligt for os i samarbejde med kommunale og frivillige kræfter at tilrettelægge aktivitetsdage på museerne. Over 200 børn fik her mulighed for et afbræk i deres triste hverdag og

møde andre børn og unge i meningsfulde aktiviteter og sammenhænge.

Når vi på museerne vender tilbage efter pandemien, genoptager og fortsætter vi vores arbejde med nye tiltag og tilbud, både på det kreative, designmæssige område, men også det kulturhistoriske. Vi forventer en hel del aktivitet i samarbejde med uddannelsesinstitutioner på alle niveauer, lige fra førskolen til universiteter og kunstakademiet, når alle er tilbage på fuldt blus og får lyst og overskud til at besøge vores huse og ikke mindst de nye udstillinger.

www.museerne.dk/undervisning



Strøby Graven på Køge Museum
Foto: Museum Sydøstdanmark



FORSKNING

[Handlingsplan forskning 2019-2025](#)

Museet er forpligtet til at forske inden for sit ansvarsområde og stille sin viden til rådighed for omverdenen.

Ved siden af museets egne projekter har eksterne forskningsinstitutioner henvendt sig med henblik på samarbejde om forskning og/eller publikationer. Tendensen til at artikler ikke nødvendigvis alene skrives af en udgravningsleder eller museumsinspektør, der har haft ansvaret for et fundmateriale, men at publikationer frembringes ved medforfatterskaber af flere involverede personer, kan tydeligt aflæses på publikationslisterne. Samtidig er eksterne institutioner meget mere åbne for at kreditere museerne for at stille fundmateriale og data til rådighed, hvilket også kan føre til medforfatterskab. Det er glædeligt, og vil være en hjælp til, at museet uden besvær får samlet 18 BFI-point for forskningspublikationer.

Trods Covid-19 lykkedes det for flere at få fremlagt velforberedte indlæg ved konferencer og seminarer, nogle via Zoom el.lign., andre in persona. Det er også blevet til flere publikationer.

Museets udgravningsledere og museumsinspektører er kommet på PURE (internationalt forskningsbibliotek), hvor publikationer, herunder beretninger, foredrag, medieoptræden mv. indskrives af den enkelte. Det giver overblik indadtil, så det relativt simpelt kan ses, hvilke aktiviteter medarbejderne har haft i løbet af årene, og samme overblik kan eksterne kolleger, journalister m.fl. få ved at besøge museets side i PURE.



Foto: Nicolai Perjesi

ÆLDRE STENALDER

En række af de største klassiske europæiske lokaliteter fra ældre stenalder findes i museets ansvarsområde. De første mennesker efter sidste istid er rigt repræsenteret og udgravet på f.eks. de senpalæolitiske bopladser Trollesgave og Stoksbjerg i Holmegaards Mose. Storvildtjægerne fra den efterfølgende Maglemosekulturen findes i Danmark mest markant i de Sydsjællandske moser med velpublicerede kendte nøglelokaliteter i den europæiske forskning som Barmosen, Holmegaard, Lundby og Sværborg. Fra slutningen af ældre stenalder kendes talrige bopladser fra Ertebøllekulturen i hele museets område og ikke mindst Europas største massegrav fra Strøby Egede.

Museum Sydøstdanmark er det eneste museum i Danmark, som udøver dedikeret forskning inden for ældre stenalder og har præsteret en række markante videnskabelige resultater. En sådan position forpligter.



Holmegaard Mose er en internationalt kendt mose fra ældre stenalder

MASSEGRAVEN FRA STRØBY EGEDE

Graven, som man kan se på Køge Museum, der er fra den sidste del af jægerstenalderen (ca. 7.000 år siden) rummer otte gravlagte - fra spædbørn til oldinge på 45! En af udfordringerne i graven er, at

der ikke er gode bevaringsforhold, og at fx DNA ikke er bevaret i graven. Det gør det vanskeligt at bestemme kønnene på de gravlagte. Derfor kontaktede museets forskere Durham University i England. Forskerne her har nemlig udviklet en ny metode, hvor man ved at analysere tandemaljen kan se, hvilket køn personen har.

Resultatet bekræftede arkæologernes formodninger om at graven var kønsopdelt, således at kvinderne/pigerne lå med hovedet mod syd, og mændene/drengene lå med hovedet mod nord. Det havde de pba. hvilke genstande de gravlagte havde med. Hos mændene var der flest flintknive, og hos kvinderne flest perler lavet af tænderne fra rådyr og kronhjorte.



Der tages DNA-analyser af *Strøby Graven* - Europas største massegrav



Thorshammer. Vikingerne var tæt forbundet med gudeverden.

VIKINGER

Vikingeborgen Borgring vil blive hjemsted for en forskningsenhed med vikingetiden som emne. Allerede nu er Museum Sydøstdanmark omdrejningspunkt for forskning i ringborgene, og med en forventet optagelse af de fem danske ringborge på UNESCO's Verdensarvsliste i 2022 er der en forventning om, at der etableres en landsdækkende strategi for ringborgsforskningen. Her vil Museum Sydøstdanmark byde ind med faciliteter til et nyt Center for Vikingetidsstudier, der skal huses i attraktionen Vikingeborgen Borgring. Centret skal danne rammen om et inspirerende, favnende, eksperimenterende og banebrydende fagligt miljø på internationalt niveau indenfor forskning og forskningsformidling af ny viden om vikingetiden.

Ringborgsforskningen vil stå centralt i et kommende Center for Vikingetidsstudier. Her findes en omfattende viden om de kendte ringborge og deres rolle i magtlandskabet sammen med andre monumentale konstruktioner fordelt over landet i tiden mellem Harald Blåtands døb og hans død. Denne viden er

udgangspunkt for formulering af nye forskningsspørgsmål til de kendte ringborge og deres omgivelser. Spørgsmålene skal være baggrund for nye undersøgelser på borgene.



Borgring set fra luften

Danernes Konge er arbejdstitlen på et andet forskningsprojekt, der undersøger, hvorfor nogen anerkendes som konge, og hvordan et kongerige konstituerede sig i tiden mellem 400 og 1100 e.Kr. Udgangspunktet er kong Harald Blåtands alment accepterede proklamerings af, at han samlede hele Danmark og gjorde danerne kristne. Imidlertid kender vi "danernes konge" små 500 år før Harald Blåtand, hvor en kong Hagleik angreb Frisland i 515 e.Kr. "Danernes Konge" har fokus på religionens betydning for samfundsudviklingen fra 400 til 1100 e.Kr. Asatroens indførelse senest i 400-tallet accentuerede en herskerideologi, der var tæt forbundet med gudeverdenen, og kampen mod kaoskræfter. Det stærkt militariserede samfund fandt sin mening i myter om skæbnetunge helteskikkelser, skjoldmøer, svig, troskab, tvekampe og slag, og gudernes uforudsigelige indblanding i det hele – på godt og ondt. Trods de store forskelle, som man umiddelbart kan mene, der er mellem de to religioner, så har herskerens rolle ikke ændret sig voldsomt. I asatroen var kongen af gudeslægt og forestod de centrale kulthandlinger. I kristendommen var kongen salvet og Gud repræsentant i jordelivet som beskytter af kirken. Synet på krigerens rolle gennemgik en langt større ændring end herskerens.

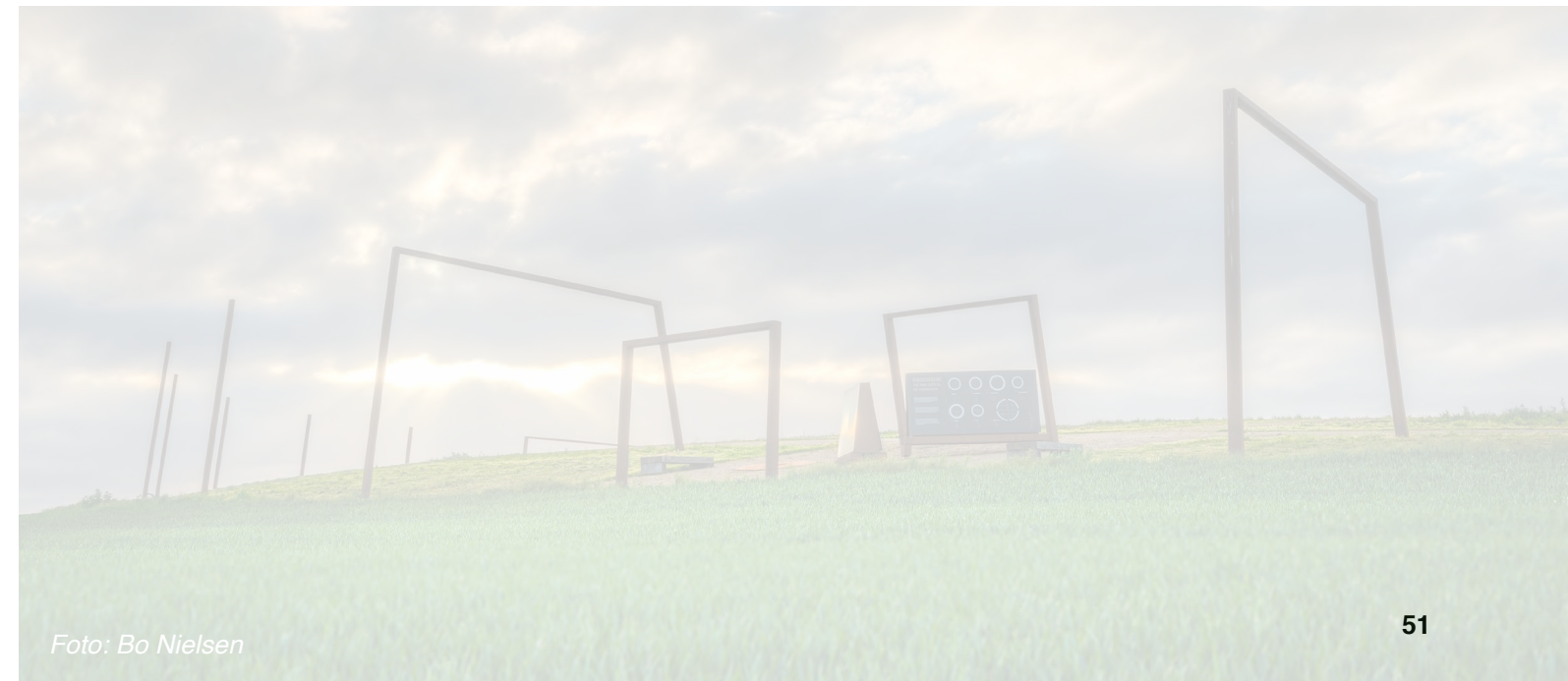


Foto: Bo Nielsen

KUNSTHÅNDVÆRK

Museet ejer en imponerende samling af kunsthåndværk og kunstindustriprodukter fra Næstved-virksomhederne Holmegaard og Kähler. 35.000 glas fra Holmegaard samt arkivalier, malerier, fotos og tegninger. Kähler-samlingen rummer 10-15.000 numre, hvoraf 7.000 numre er keramik. Museet forsker i disse rige samlinger med et dobbelt formål. Det ene er at belyse de to virksomheders historie. Virksomhederne er vigtige i landets håndværks- og industrihistorie. Det andet er at forske i glassets og keramikens form, materiale, proces og æstetik. Den nye viden, museet producerer, vil blive stillet til rådighed på internationale platforme; både i forskningsmæssige fora samt i de kommercielle og interessebårne fora, hvor mennesker fra hele verden dyrker og deler deres interesse for design. Holmegaard-samlingen har også et internationalt potentiale forstået som en del af kunsthistorien. Samlingen belyser alle vigtige perioder i den nordiske stiludvikling, materialeforståelse og formgivning og rummer i sig historien om de sidste 200 års brugskunst-historie.

I løbet af 2020 blev der lavet flere særudstillinger med kunsthåndværk fra vores egen samling, og i samarbejde med kunstnere. På reposen på Holmegaard Værk var der fra juni og til oktober værker af glaskunsterne Stine Bldstrup, Karin Mørch, Jonas Noël Niedermann og Bjørn Friborg. Indtil december udstilledes Keramiske værker fra museets samling af Inger Mehlum og Peder Rasmussen. Og resten af året var der udstillet elevarbejder fra vores samarbejdspartner Talenstskolen.

I den gamle industrihal 'Hytte 68' udstillede vi i Juli-August collager og decoupage-værker af Maria Dubin i udstillingen 'Take a walk in the park'. Og fra september udstillede vi kunsthåndværkergruppen Netmaskernes værker 'Art Déco i strik'.

I 2020 blev museets forskning i kunsthåndværk publiceret i to internationale artikler i 'Journal of Glass Studies'.

FORSKNINGSPROJEKTER & LINKS

- [Holmegaard Mose:](#)
Internationalt kendt mose fra ældre stenalder
- [Strøby Graven:](#)
DNA-analyser af Europas største massegrav
- [Stenalderpladser med bevarede organiske aflejringer:](#)
Menneske & natur i ældre stenalder
- [Borgring:](#)
Danmarks nye vikingeborg
- [Detektorpladser:](#)
Jagten på vikinger
- [RUCMUS:](#)
Samarbejde med RUC og Sjællandske Museer.
- [Gefjon:](#)
Videnskabeligt tidsskrift.
- [Repetitionsarkæologi:](#)
Vidensproduktion i kapitel 8-udgravningerne
- [Dannebrog:](#)
Flaget fra himlen
- [Nordic Utility Glass Conference:](#)
Nordisk glassamarbejde

[Forskningsudvalg](#)
[Publikationer](#)



Mellem rå facader og grove betonvægge pryder Maria Dubins monumentale værker
Foto: Jens Olsen



**Museums Sydøstdanmarks
samling af Kähler-keramik**
Foto: Emilia Therese

INDSAMLING

[Handlingsplan indsamling 2019-2025](#)

Museet indsamler genstande og anden dokumentation inden for sit ansvarsområde. Indsamlingen baseres på en aktiv, men restriktiv praksis, der udspringer af museets forskning.

Museum Sydøstdanmarks samlinger omfatter ca. 230.000 museumsgenstande. Samlingerne er bragt sammen ved museets fusion i 2013, der samlede de hidtil tre statsanerkendte museers separat indsamlede genstande. Museet har siden arbejdet med at gennemgå de tidligere museumsenheders samlinger og formuleret kriterier og retningslinjer for indsamlingen med henblik på at sikre ensartet praksis.

Siden 2013 er samlingerne suppleret ved udgravning og ved overvejende aktiv indsamling. I perioden 2016-18 blev der udskilt og kasseret en større mængde genstande ved en emneafgrænset gennemgang af dele af samlingerne og som følge af flytning af en række magasiner til et stort fællesmagasin.

Samlet betraget råder Museum Sydøstdanmark over den største og væsentligste samling af genstande, der repræsenterer den Sydsjællandske og Mønske kulturarv – og en samling af national betydning inden for Ældre stenalder, Holmegaard og Kähler.

BEVARING

[Handlingsplan bevaring 2019-2025](#)

Museet bevarer sin samling for eftertiden. Bevaringsarbejdet består af såvel en præventiv som udbedrende indsats i forhold til samlingens forsknings- og formidlingsmæssige værdi. Bevaring omfatter museets magasinering, sikring, tilsyn og konservering af samlingerne.

Museet råder over syv magasinlokaliteter – fem eksterne og to i forbindelse med museerne (loftsrum og kælderrum). Kvaliteten af disse magasiner er stærkt svingende - de fleste er uegnede eller mindre egnede til formålet. En opgørelse fra 2017 viser, at 70 % af samlingerne er i en nogenlunde stabil tilstand, mens 30 % kræver behandling og flytning til bedre magasinforhold. Slots- og Kulturstyrelsen har i sin kvalitetsvurdering fra 2017 peget på, at tidssvarende magasinering og opbevaring af museets samlinger udgør Museum Sydøstdanmarks største og væsentligste udfordring.

Med Det Ny Holmegaard fandt museet løsningen på sit magasinproblem. Ny Holmegaard Fonden har således istandsat næsten 2.000 m² i "tørvehallerne" til et nyt magasin, der lever op til Slots- og Kulturstyrelsens krav.

I 2020 har vi nedpakket og flyttet den sidste del af glasmagasinet på Tommerupvej og kählersamlingen i Boderne i Næstved, der begge nu er placeres i to åbne samlinger på Holmegaard Værk. Derudover igangsattes nedpakningen og flytningen af et andet af museets store magasiner på Tommerupvej til nye magasiner på Holmegaard Værk.



Foto: Museum Sydøstdanmark

Mange tusinde timer er blevet brugt af museets frivillige på registrering af Holmegaard-glas - et arbejde der stadig er i gang

Foto: Per Rasmussen



REGISTRERING

[Handlingsplan registrering 2019-2025](#)

Museet registrerer og indberetter sin samling til de centrale kulturarvsregistre: Museernes Samlinger og Kunstindeks Danmark (KiD). Registreringen sker efter fastlagte standarder, der muliggør udveksling af data nationalt og internationalt.

En meget stor del af Museum Sydøstdanmarks kultur- og kunsthistoriske genstande er registreret. 97 % af genstandene er registreret, mens 95 % er indberettet. Omkring 7.000 genstande mangler registrering og godt 22.000 registreringer mangler at blive indberettet til Slots- og Kulturstyrelsen.

Den store registreringsopgave ses fortsat i den prøveglassamling, som Næstved Museum fik af Rosendahl i 2011. Af de over 40.000 glas er nu registreret 35.000 glas. Det hele foregår i samarbejde med de frivillige fra glasregistreringen. I 2020 blev der ikke registreret glas, i stedet koncentrerer arbejdsindsatsen om, at opsætte glassamlingen i glasreolen på Holmegaard Værk.

MUSEUMSLOVEN KAPITEL 8

[Handlingsplan museumsloven kap. 8 2019-2025](#)

De statsanerkendte kulturhistoriske museer skal gennem samarbejde med plan- og fredningsmyndighederne arbejde for, at væsentlige bevaringsværdier sikres for eftertiden.

Museum Sydøstdanmark varetager opgaver i henhold til museumslovens kapitel 8 inden for arkæologi og nyere tids kulturhistorie i Næstved, Køge, Vordingborg og Solrød kommuner. Museet varetager tillige kapitel 8 opgaver inden for arkæologi i Faxe, Stevns og Greve kommuner. Museet fører efter kontrakt med Slots- og Kulturstyrelsen tilsyn med de fredede fortidsminder.

Samarbejdet med hjemkommunerne er formaliseret, således at museets kulturarvsenhed deltager i relevante råd og udvalg i de respektive kommuner. Museet arbejder på at sikre ensartet praksis i samarbejde med alle kommunerne og har en nedskrevet strategi for administration og varetagelse af den antikvariske virksomhed.



Foto: Museum Sydøstdanmark

UDVIKLINGEN I SAGER MUSEUM SYDØST-DANMARK MODTAGER TIL BEHANDLING FRA DE 7 KOMMUNER.

Det totale antal plansager som Museum Sydøstdanmark har behandlet i 2019 er 5966.

Det totale antal plansager som Museum Sydøstdanmark har behandlet i 2020 er 5387.

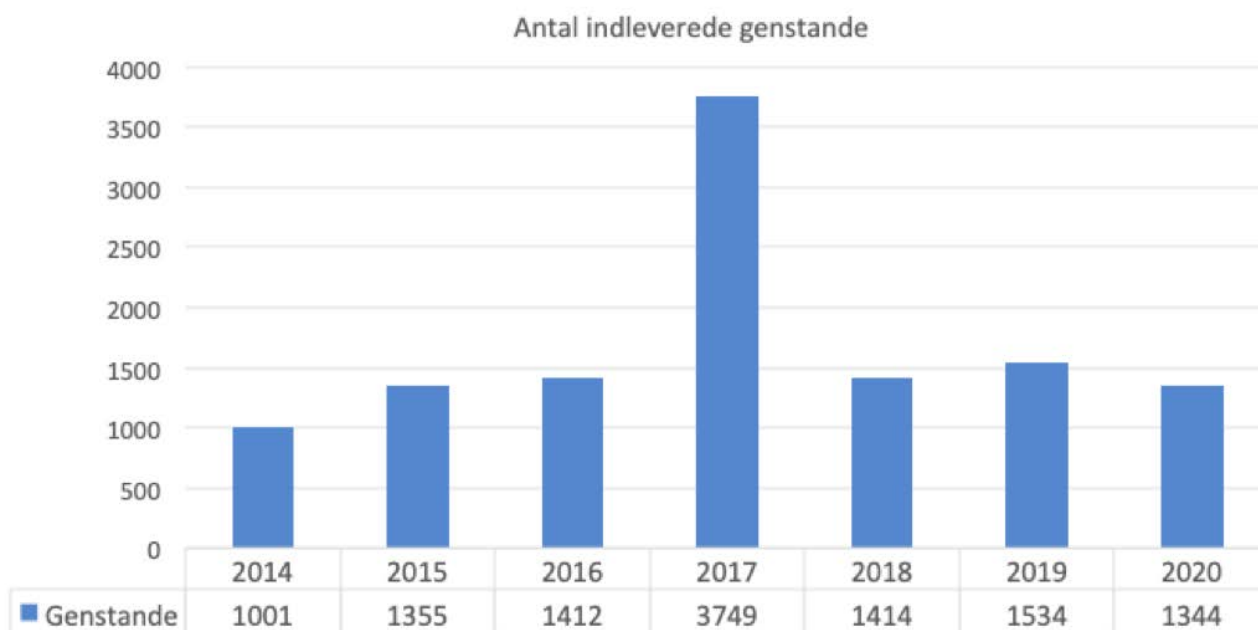
Dette tal er mindre end tallet for 2019. Dette skyldes hovedsageligt at sager der er fremsendt som sagslister tidligere har kunnet optræde mere end en gang. Derudover er der med flere kommuner truffet aftaler om at især jordvarme sager for ny udstykket områder der er frigivet rent arkæologisk kun behandles som en sag.

- [Kap. 8](#)
- [Diger 2020](#)

UDVIKLINGEN I ANTALLET AF INDLEVEREDE DANEFÆGENSTANDE TIL MUSEUM SYDØSTDANMARK.

I 2020 har museet modtaget 1344 genstande til danefævurdering, et mindre fald i forhold til 2019 hvor museet modtog 1534 genstande. Vi er fortsat i et stabilt løj, der minder om tiden før 2017, interessen for at gå med metaldetektor er stadig høj indenfor vores ansvarsområde.

- [Danefæ 2020](#)



At Vikingerne rejste rundt i verden er ingen hemmelighed. Alligevel er det altid en fornøjelse at finde et direkte bevis på hvor stor vikingernes verden var. Denne mønt, en såkaldt Dirhem af sølv, blev slået på den arabiske halvø i starten af 900-tallet. Godt tusind år senere blev den fundet med metaldetektor på Stevns. At den har været en skattet genstand kan man se ved at stevnsboerne har sat et lille øsken fast, så den kunne bæres i en snor om halsen



Dirhem fra Strøby

ARKÆOLOGISKE UNDERSØGELSER 2020

Store infrastrukturarbejder har, sammen med byudviklingen i Køge, i flere år bidraget til travlhed på museets feltarkæologiske front. I 2020 suppleredes disse arbejder med arealmæssigt omfattende udstykninger flere andre steder. Samlet set er antallet af arkæologiske undersøgelser øget med hele 36 % siden 2019, som også var et travlt år. Det har be-

tydet museet fortsat har kunnet beskæftige over 40 arkæologer store dele af 2020, og at det arkæologiske virke ikke har været påvirket af Covid-19-pandemien i samme grad som resten af museet.

Museet udførte i 2020 83 arkæologiske undersøgelser. I modsætning til tidligere år, hvor de mindre forundersøgelserne har domineret, udgjorde udgravningerne i 2020 hele 48 % af det arkæologiske feltarbejde. Større og mindre forundersøgelser udgjorde tilsammen 46 %, mens overvågninger stod for 7 % af alle arkæologiske undersøgelser.

En stor del af stigningen i antallet af udgravninger skyldes det omfattende kabelprojekt Baltic Pipe. De arkæologiske undersøgelser i projektet blev afviklet i perioden fra august 2019 til juni 2020. Endnu et stort infrastrukturprojekt blev afsluttet i 2020 – nemlig de arkæologiske undersøgelser forud for opgraderingen af Ringsted-Femern banen, som startede allerede i 2016.

Udbygning og modernisering af elforsyningen i landet medfører overvågninger af flere kabelprojekter i disse år i museets ansvarsområde. Især skal fremhæves strækningerne Blangslev-Everdrup i Næstved kommune og Ørslev-Lillevang i Fakse kommune, som begge har bidraget med vigtige arkæologiske tværsnit igennem mindre velundersøgte dele af museets ansvarsområde. I Køge og Solrød kommuner er der ført et nyt kabel mellem Åmarken og Lille Skensved men her supplerer kabeltracéet i højere grad allerede kendte lokaliteter i området.

I byerne foretages de fleste arkæologiske undersøgelser som overvågninger og i 2020 har der været lidt mindre aktivitet end i 2019. Langt det meste arbejde er foregået i Køge og var afledt af fjernvarmeprojekter i den nordvestlige del af middelalderbyen.

Blandt udgravninger skal flere meget store fladegravninger på over 6 ha fremhæves. Der er en stigende tendens til arealmæssigt omfattende udstyknings- og boligområder, og det giver flere undersøgelser. Museet ser et væsentligt fagligt potentiale i systematiske udgravninger af store sammenhængende bebyggelseskomplekser fra især jernalder. Her spiller flere projekter en vigtig rolle: udviklingen af den nye bydel Køge Nord medførte i 2020 udgravninger af blandt andet Åhøjgård og Ågård, hvor der er undersøgt bebyggelse fra især yngre jernalder og vikingetid. I Næstved kommune skal Provstegård fremhæves. Her er udgravet omfattende og velbevaret jernalderbebyggelse. Endelig er der i Solrød Kommune i forbindelse med etableringen af Solrød Erhvervskole ved Kragekjær udgravet over 8 ha bebyggelse fra perioderne yngre stenalder, bronzealder og ældre jernalder.

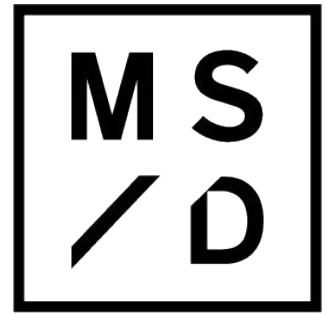
I 2020 blev der for 2. gang bevilget midler til undersøgelse af et palisadeanlæg – også kaldet samlingsplads fra yngre stenalder ved Rødvig. Bevillingen i 2020 blev givet med henblik på metodeudvikling målrettet udgravninger af palisadeanlæg - en anlægstype som man stadig har begrænset viden om.

Endelig skal det nævnes at den store udgravningsaktivitet gav i sensommeren endnu en gang museet mulighed for at huse to store seminarhold fra Københavns Universitet på henholdsvis Provstegård i Næstved og Kragekjær i Solrød.

- [Arkæologiske undersøgelser 2020](#)
- [Oversigt 2020](#)
- [Fredede fortidsminder](#)



Foto: Museum Sydøstdanmark



MUSEUM SYDØSTDANMARK

Algade 97 - 4760 Vordingborg

museerne@museerne.dk

+45 7070 1236

CVR.: 18 47 19 14